

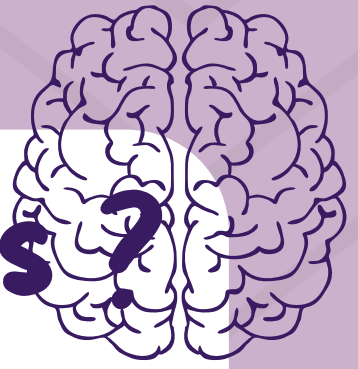
2023

Neuro' interviews Brochure

Réponses aux questions
des étudiants !



Qui sommes-nous ?



Nous sommes quatre étudiants du Master 1 Neurosciences à Lyon I. Nous organisons ce projet dans le cadre d'une unité d'enseignement 'Professional skills'.

L'objectif ?

Vous faire découvrir les carrières de la Neuro, du privé comme du public, de part l'intervention de professionnels du milieu.

Votre contribution ?

Poser des questions que vous n'avez jamais eu l'occasion de poser !

Notre job ?

Vous transmettre les réponses dans cette petite brochure, afin de pouvoir retrouver facilement celles qui vous intéressent !

Nous espérons que cela vous aidera, et recevrons vos feedback avec plaisir !

Florent, Myriam, Odalys et Ema

Remerciements particuliers à Eléonore Henry, Camille Giacometti, Dr. Fadila Hadj-Bouziane et Dr. Ouria Benyahya, qui ont accepté de participer à ce projet !

Sommaire

01

PRESENTATION DES INTERVENANTS (p6)

02

PARCOURS & ETUDES (p8)

Parcours respectifs des intervenantes

Voies d'accès aux postes

Avec le recul, referiez-vous la même formation ?

A quel point la formation que vous avez suivi vous permet-elle de répondre aux missions demandées aujourd'hui ?

Attentes de formation en neurosciences

Est-ce que la recherche fondamentale s'applique au domaine privé ?

Le diplôme de master est-il suffisant par rapport à un diplôme d'ingénieur ?

Impact des choix sur l'évolution professionnelle

Changement de carrière

Comment choisir sa thèse ?

Information sur le post-doc

Sommaire

03

MONDE PROFESSIONNEL (p23)

Le quotidien de chercheur

Formations en cours de carrière

Collaboration chercheurs et médecins

Niveau de responsabilité

Avantages & inconvénients du métier

Salaires

Le télétravail est-il entré dans les mœurs ?

04

ETRANGER (p31)

Les conférences & congrès à l'étranger

Quelles sont les opportunités à l'étranger ?

L'étranger dès le Master ?

Sommaire

05

VIE PERSONNELLE (p35)

Est-ce que faire des CDD à répétition est contraignant dans la vie perso ?

Comment trouver un équilibre de vie pro/perso ?

Aimez-vous ce que vous faites ?

06

HANDICAP (p38)

07

SPECIAL MILIEU PRIVE (p40)

Un profil : Eléonore Henry

La thèse Cifre

L'utilité de la thèse en entreprise

Débouchés autres qu'analyste sensoriel

08

PUBLIC VS PRIVE (p44)

09

LIENS UTILES (p46)



PRESENTATION DES INTERVENANTS

Ouria BENYAHYA

Laboratoire :
Stem Cell and Brain Research
Insitute (S BRI) ; Lyon (69)

Equipe :
Chronobiology and affective
disorders

Poste actuel :
Co-directrice

Sujet de recherche :
Comment le système
ciracadien et régulé par la
lumière

Eléonore Henry

Laboratoire :
Institut des Sciences du
Mouvement ; Marseille (13)

Entreprise :
Stellantis ; Paris

Poste actuel :
Doctorante en thèse CIFRE

Sujet de thèse :
Confort des passagers à bord
des voitures, mal des
transports

Fadila HADJ-BOUZIANE

Laboratoire :
CNRS ; Lyon (69)

Equipe :
IMPACT

Poste actuel :
Chercheuse, chargée de
recherche

Camille Giacometti

Laboratoire :
CNRS ; Lyon (69)

Equipe :
IMPACT

Poste actuel :
Doctorante

Directrices de thèse :
Dr. Fadila Hadj-Bouziane & Dr.
Céline Amiez (S BRI)

Sujet de thèse :
Connectivité entre l'amygdale et
le cortex préfrontal médian, chez
l'homme et le primate non-
humain



PARCOURS
&
ETUDES

02 PARCOURS & ETUDES



Doctorat en Neurosciences sous la direction de Dr. Fadila Hadj-Bouziane et Dr. Céline Amiez à IMPACT et au SBRI à Lyon

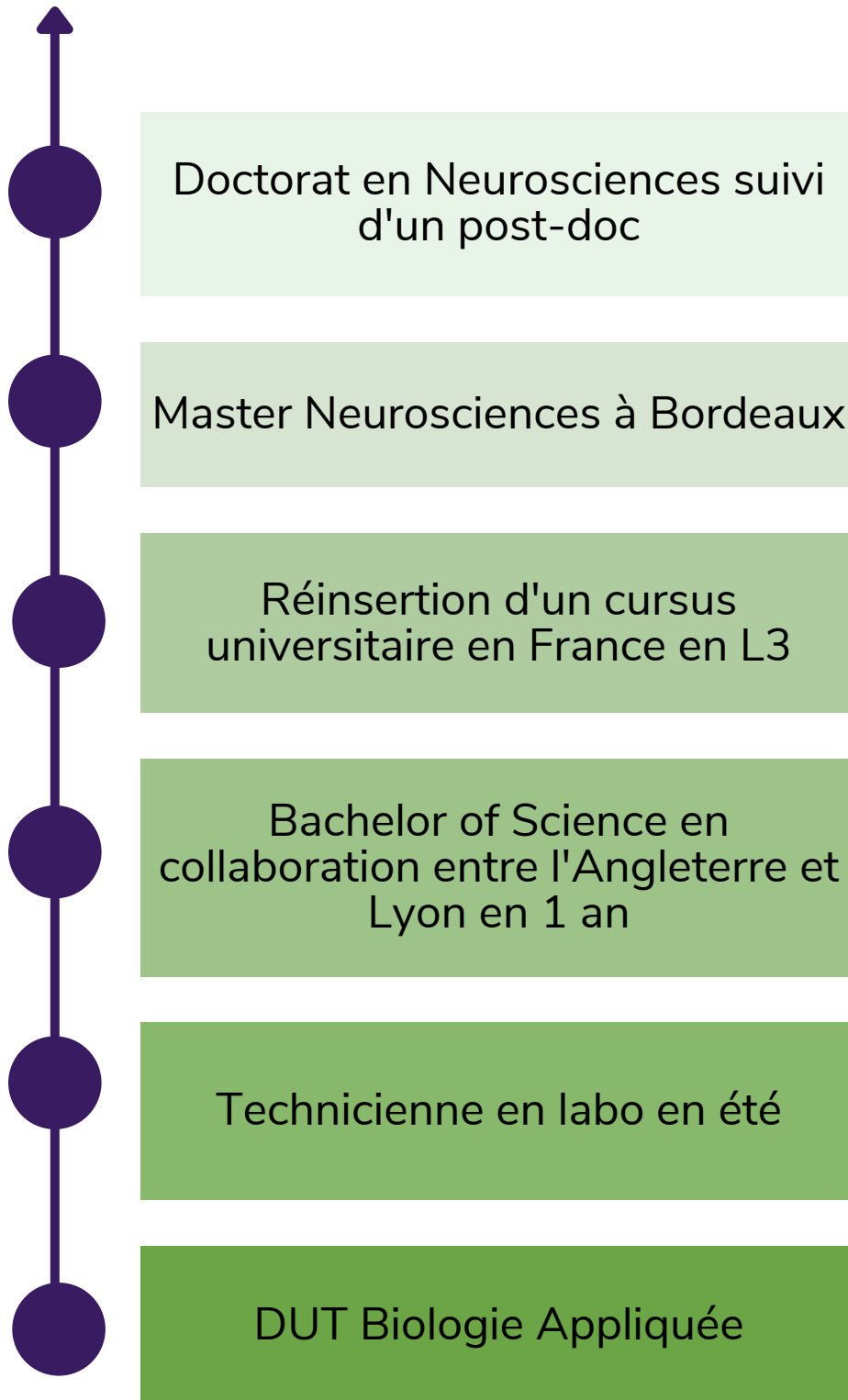
Master Neurosciences à Lyon 1: stage de M2 avec Dr. Fadila Hadj-Bouziane à IMPACT à Lyon

L2/L3 Physiologie animale & neurosciences à Montpellier

PACES

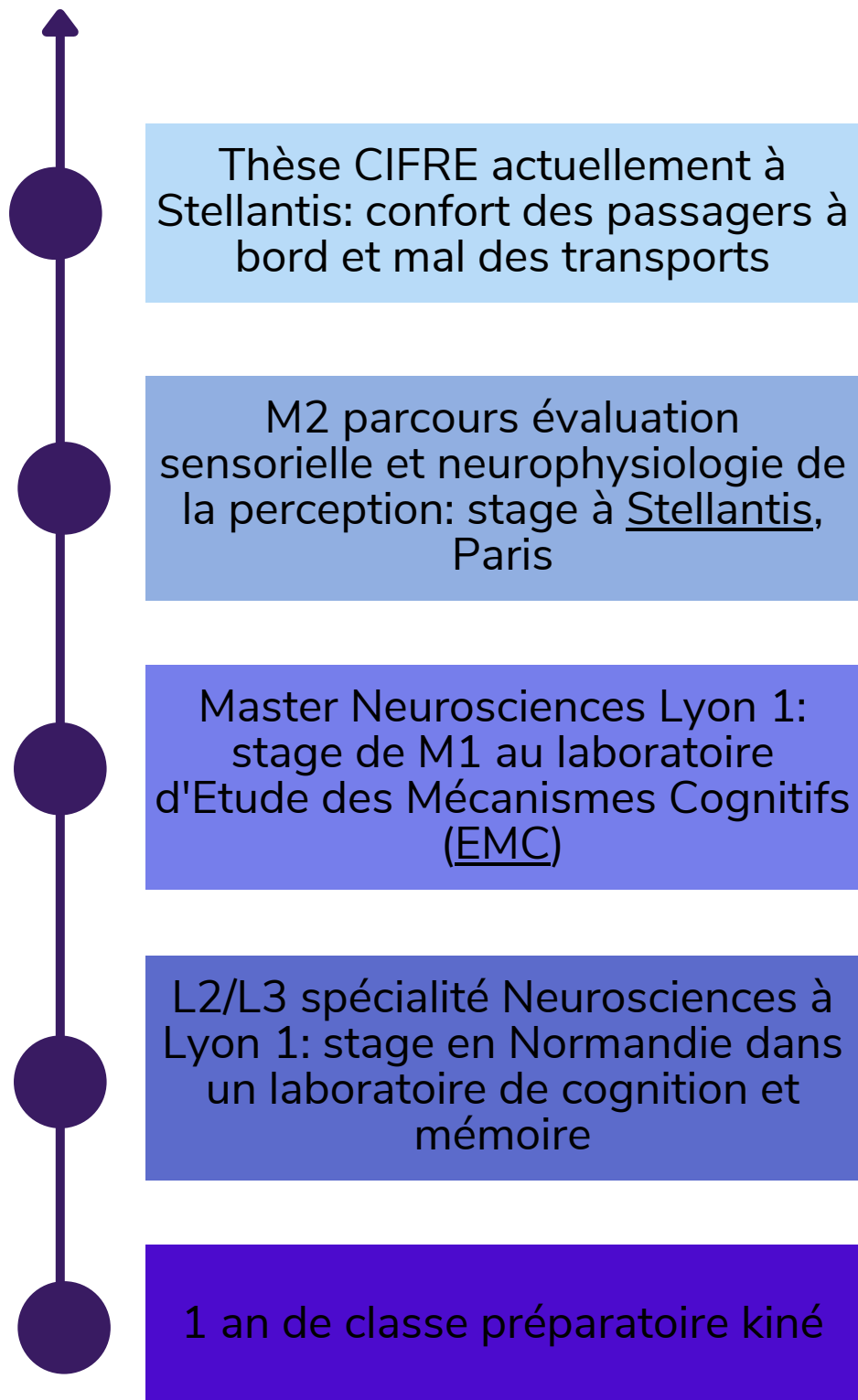
Camille Giacometti, Doctorante

02 PARCOURS & ETUDES



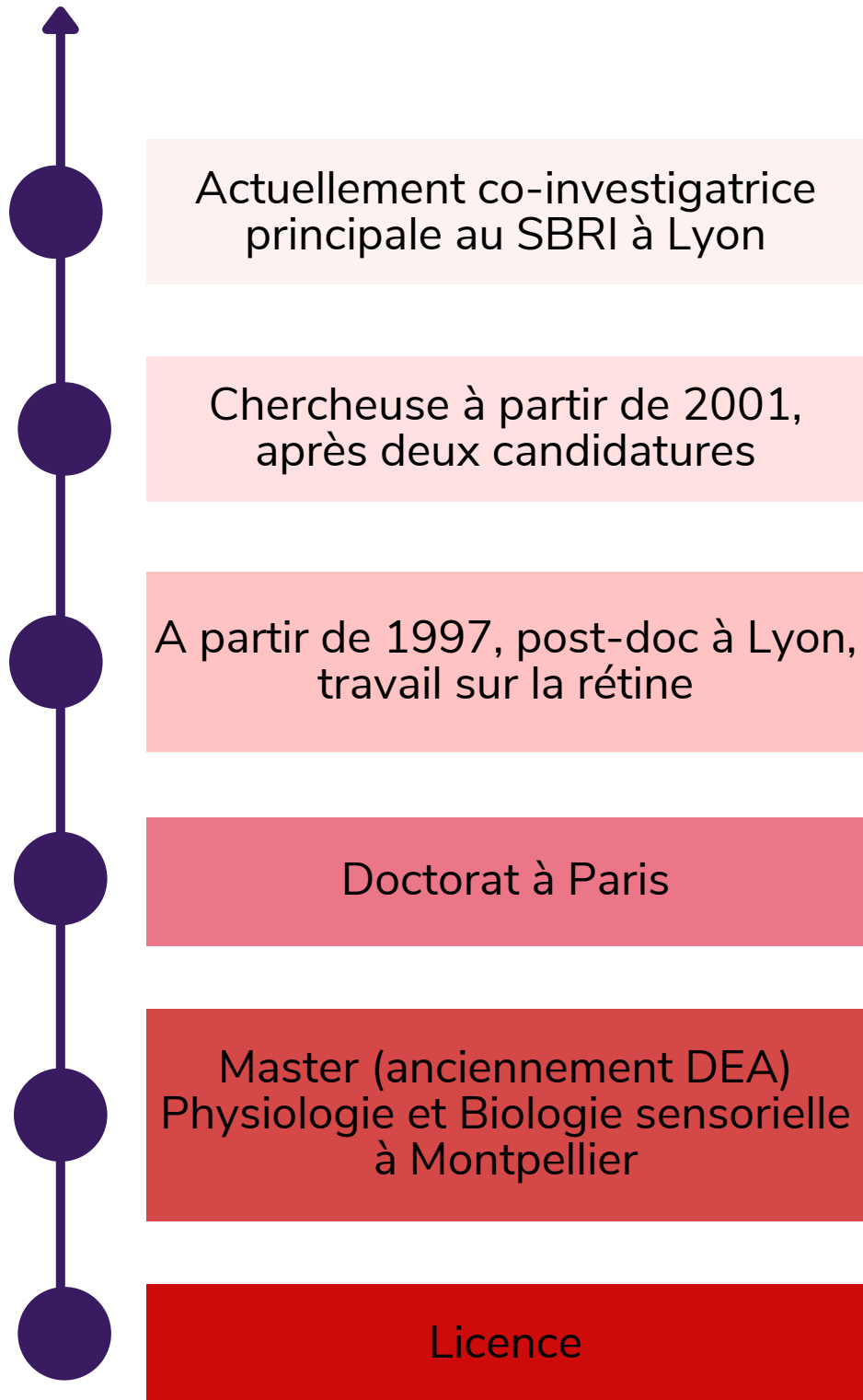
Dr. Fadila Hadj-Bouziane, chercheuse au CNRS

02 PARCOURS & ETUDES



Eléonore Henry, doctorante en thèse CIFRE

02 PARCOURS & ETUDES



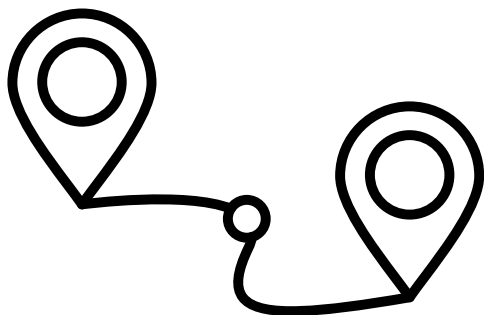
Dr. Ouria Benyahya, co-PI à l'INSERM

02 PARCOURS & ETUDES

Quelles sont les différentes voies pour accéder à votre poste ?

- Parcours classique: licence - master - doctorat - post-doctorat
- Ecole d'ingénieurs: ces profils sont aujourd'hui très recherchés !
- Bioinformatique: milieu en plein essor

"Ce n'est plus figé maintenant, je pense que c'est un point très positif" O.Benyahya



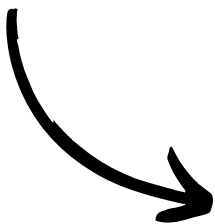
02 PARCOURS & ETUDES

Avec le recul, referiez-vous la même formation ?

"Avec ma connaissance de la recherche actuelle, une école d'ingénieur serait plus appropriée quant à la rigueur de la formation et à la démarche de mener un projet du début à la fin" F.Hadj-Bouziane

C'est une question difficile, peut-être une école d'ingénieur pour le code et l'algorithmique...

...ou bien une licence d'ingénieur Maths Sup puis un Master Neurosciences (cas particulier d'un de ses collègues)



Manque d'une formation computationnelle, de construction d'un raisonnement par code, d'une analyse statistique et traitement des données (malgré les TPs) par rapport aux demandes en thèse

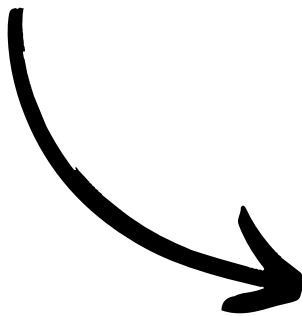
"Mais la formation est très bien pour former au métier de chercheur..." C.Giacometti -->

02 PARCOURS & ETUDES

A quel point la formation que vous avez suivie vous permet-elle de répondre aux missions demandées aujourd'hui ?

Très bien concernant:

- l'aspect d'analyse critique
- la démarche scientifique
- la construction d'un raisonnement
- la recherche dans la littérature
- les automatismes d'apprenti-chercheur
- l'écriture (articles, abstracts synthétiques...)
- la conduction de projets
- la réflexion aux expériences



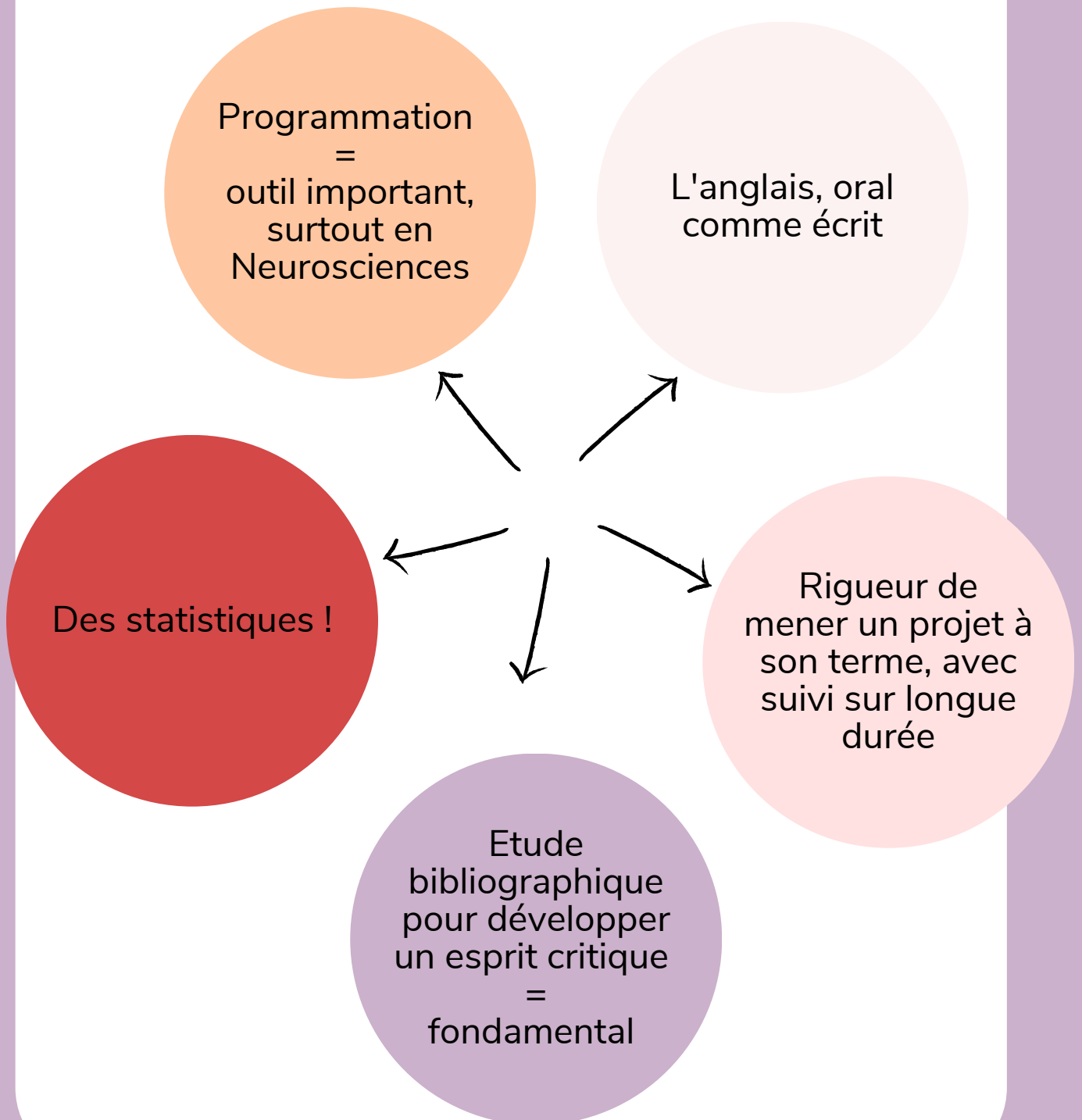
Être chercheur = formation permanente : il faut s'informer des publications, rester à jour sur les techniques...

Le maximum de l'apprentissage se fait pendant la thèse, sur un sujet d'intérêt spécifique

"La formation permet de répondre globalement aux missions demandées, tout dépend bien sûr du domaine" F.Hadj-Bouziane

02 PARCOURS & ETUDES

Que chercheriez-vous à trouver dans une formation en neurosciences aujourd'hui ?



02 PARCOURS & ETUDES

Est-ce que la recherche fondamentale s'applique au domaine privé ?

2 avis :
dans le privé, bourses type
CIFRE en recherche



CIFRE

= donner une plus-value à l'entreprise. Faire du fondamental dans le privé, ça n'intéressera pas autant les entreprises

= dépendance d'un laboratoire de recherche, approbation scientifique nécessaire

Si offre = financement

Dans le privé, moins de souplesse : selon le sujet, tout ne pourra pas être publié

Recherches très différentes & complémentaires

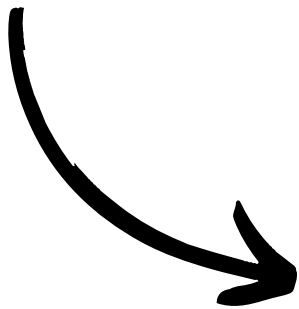
Dans le privé, enjeux beaucoup plus rapides, plus ponctuel & précis, très dépendants des besoins de l'entreprise

02 PARCOURS & ETUDES

Le diplôme de master est-il suffisant par rapport à un diplôme d'ingénieur ?

Pour devenir ingénieur (eg. d'étude), à priori un diplôme d'ingénieur est plus adapté, mais le master ne ferme pas de portes. Des formations supplémentaires et complémentaires pourraient aider.

Différences dans la manière d'amener un projet jusqu'au bout entre la fac et l'école d'ingénieur.



"Difficile de savoir s'il y a une formation plus adaptée que l'autre, le domaine et le poste dépendent beaucoup (exemple ingénieur d'étude en Réalité Virtuelle contre en expérimentation animale)" F.Hadj-Bouziane

02 PARCOURS & ETUDES

A quel point considérez-vous que vos choix sur votre formation impactent votre évolution de vie professionnelle ?

Choix du stage de M2 = important...

...surtout pour directement enchaîner en thèse !

Choix du master = important

Parcours impacté par les rencontres, les propositions de projets

"Le mieux, c'est que le projet de thèse soit en continuité avec ce qui a été fait en M2. Tu connais déjà le sujet, la biblio, et c'est un avantage pour le concours (de l'école doctorale)" C.Giacometti

Les choix sont très personnels : planification ou feeling

Important de faire beaucoup d'entretiens pour le choix des stages, de la thèse...

...avec futurs responsables et autres étudiants du labo !

02 PARCOURS & ETUDES

Est-il possible de changer de domaine au cours d'une carrière ?

OUI !

...mais il faut garder en tête qu'il y a besoin de financements dans la nouvelle ligne de recherche, ceux-ci sont plus difficiles à trouver si l'on a pas de spécialisation.



La question scientifique est au centre de la recherche ; les outils pertinents pour y répondre sont nécessaires. Les bases des approches sont à développer en fonction.

*"Il faudrait que ça soit plus progressif, qu'on incorpore des éléments de la nouvelle direction petit à petit. Cela passe également par des collaborateurs qui ont des compétences qui viennent compléter les nôtres à travers des échanges."
F.Hadj-Bouziane*

En plus de l'expertise du sujet, d'autres compétences sont développées et peuvent être applicables à beaucoup de domaines (démarche scientifique, gestion de projets...)

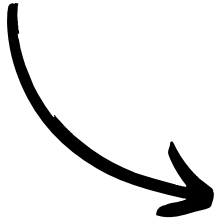
02 PARCOURS & ETUDES

Comment choisir sa thèse ? Comment s'y prendre ?

- Il faut que le projet vous intéresse, avec les approches techniques associées
- Faire des entretiens pour voir le contact avec le superviseur (par ex, demander quelles sont les horaires de travail attendues)...

...mais aussi avec le reste de l'équipe, pour avoir d'autres avis !

- Sur du concret : regarder les publications des étudiants en thèse, de l'équipe



"Il faut être curieux, aller voir les labos sur le net par exemple. Explorer le maximum de possibilités. Trouver un sujet qui nous plait, qui nous donne envie car c'est un travail long et qui demande de la patience." F.Hadj-Bouziane

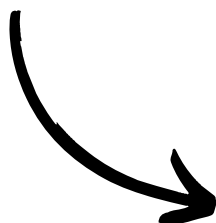
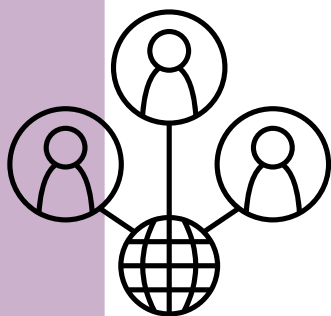
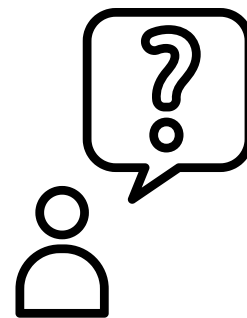
Trouver un financement :

- > Ecole doctorale : dossier à déposer courant Mai, puis le jury d'admission sélectionne ou pas le dossier pour l'oral (10 min + 10 min de questions)
- > Financements obtenus par les responsables, l'équipe
- > Offres de thèse, mais le sujet est moins flexible dans ce cas-là

02 PARCOURS & ETUDES

Information sur le post-doc

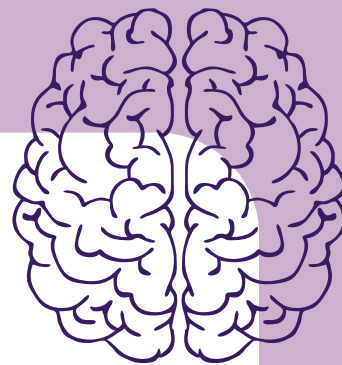
"C'est plus simple que la thèse car pendant la thèse, on participe à des conférences donc on rencontre des gens du domaine ou chez qui on peut faire un post-doc" F.Hadj-Bouziane



- Construire un bon CV, ça passe beaucoup par la publication pendant sa thèse. Quand on recherche un post-doc, regarder qui a publié dans l'équipe
- Les financements peuvent passer par des appels d'offre particuliers sur le sujet d'intérêt, mais aussi par des bourses proposées par des fondations par exemple ([lien](#)). Dans ce cas, on développe un projet en amont avec le lieu d'accueil, donc il est plus flexible

Attention : dans les gros laboratoires aux US, on peut avoir des dizaines de post-doc pour un seul chercheur et chacun avec sa thématique de recherche. Importance de l'environnement scientifique, d'échanges...





MONDE PROFESSIONNEL

03 MONDE PROFESSIONNEL

Le quotidien de chercheur

Le chercheur n'a pas de journée type, cela dépend des périodes. Cependant, voici un petit aperçus de ses missions :

"Semaine type" ou évènements

- Temps de lecture = rester informé
- Temps d'écriture
- Lecture de mails
- Réunions : étudiants, collaborateurs, administratif

Activités liées à son travail propre

- Lecture
- Manipulation
- Analyse de données
- Conférences/meetings

Activités non liées à sa recherche propre

- Evaluation des papiers
- Appels d'offres et financements

"Je fais un peu la même chose tous les jours, mais de manière différents, du fait de cette remise en question perpétuelle sur le projet qui est le cœur même de ce métier" O.Benyahya

03 MONDE PROFESSIONNEL

La science est en constante évolution, comment font-ils pour se former ?

Formation doctorale (académique, CIFRE)

- Imposé: minimum 140h au cours des 3 ans de thèse
- Deux formations obligatoires: éthique de la recherche (en ligne sur MOOC) et intégrité scientifique

Formations scientifiques

- Statistiques, analyse de données, Matlab, Python
- fMRI, EEG
- Comment rédiger sa thèse/articles

Autres formations

- Anglais/français
- Communication orale et écrite
- Présenter ses données sur des diapos, gérer son stress et ses émotions, théâtre, organisation de sa bibliographie

Formations
proposées par :
CNRS, INSERM,
Labex, Ecole
Doctorale

"Ce ne sont pas les offres qui manquent, mais le temps"
F.Hadj-Bouziane

"La thèse est une formation en elle-même" E.Henry

03 MONDE PROFESSIONNEL

Chercheurs et médecins sont-ils amenés à travailler ensemble ?

Cela dépend des projets

MAIS



Assez courant en
Neurosciences



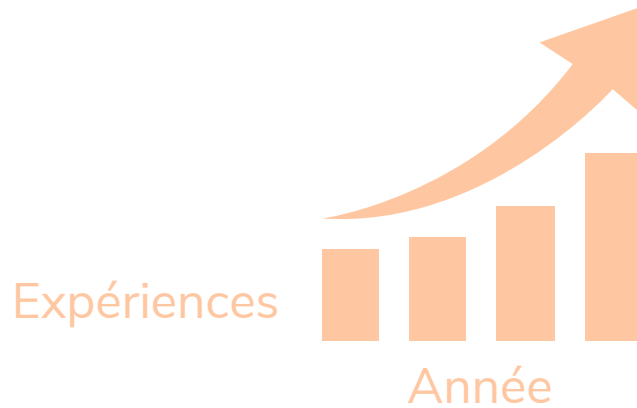
Notamment en recherche clinique

Exemple de collaboration entre médecin et neuroscientifique:

"Tester des patients avec des lésions particulières, car la structure m'intéressait, et parce que la recherche fondamentale peut aider à trouver des solutions pour aider les patients. J'ai donc collaboré avec un médecin et ça ma permis d'avoir accès à l'étude de ses patients. Elle m'a apporté un regard différent sur les lésions, tout en permettant de tester les relations causales structure/fonction." F.Hadj-Bouziane

03 MONDE PROFESSIONNEL

Niveau de responsabilité



DOCTORANT

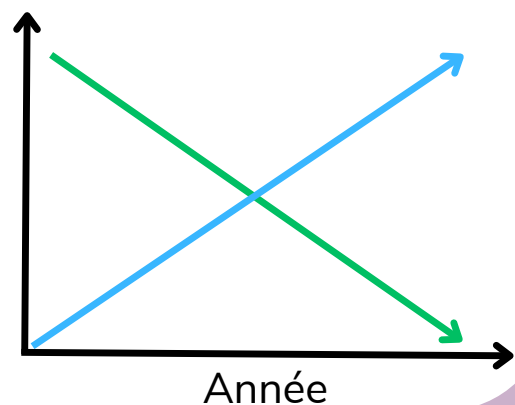
- Gérer le planning de manipulation
- De plus en plus au cours de la thèse

CHERCHEUR

- Trouver des financements
- Responsabilité envers sa tutelle (CNRS...)
- Encadrement des étudiants
- Recherche éthique

Importance de s'entourer de personnes de confiance, comme elles passeront plus de temps à la paillasse

Temps Paillasse
Degré de responsabilité



03 MONDE PROFESSIONNEL

Avantages & Inconvénients

Avantages

Tâches variées

Gratifiant

Autonomie

Transmettre son expérience

Apprentissage continu

Indépendance

Flexibilité

Créativité

Liberté

Pas d'horaires fixes

On vit chercheur

Inconvénients

Charges administratives liées
au recrutement, envoi d'emails,
recherche de financement

Deadlines

Charge de travail

Limite vie perso/pro difficile à trouver

03 MONDE PROFESSIONNEL

Salaires

Dans le privé

Salaire allant de 1950€ jusque 2200€ net en fin de thèse pour Stellantis. Les salaires peuvent varier d'une entreprise à l'autre.

Dans le public

Salaire allant de 1600€ à 1700€ net pour un thésard.



Au sein de la recherche académique le salaire est attribué selon certains critères : tel que l'ancienneté, l'âge ...

Pour plus d'informations sur les grilles salariales, consultez le lien suivant !

<https://carrieres.cnrs.fr/remuneration-des-fonctionnaires/>

03 MONDE PROFESSIONNEL

Le télétravail est-il entré dans les moeurs ?

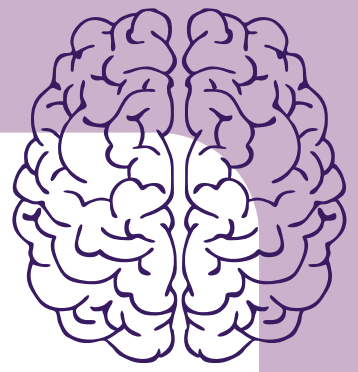
CNRS : 2 jours /semaine de façon régulière autorisée

Avantages

- Lors d'activités de lecture et d'écriture, cela permet de rester concentré car il y a beaucoup de passage au laboratoire
- Meilleure qualité de travail car pas de sollicitation
- Eviter les temps de trajets

Inconvénients

- Attention à ne pas perdre la cohésion, le lien avec l'équipe
- Manque toutes les discussions à la suite des réunions/pause café/repas du midi
- Bien faire la part des choses entre le professionnel et le personnel



04

ETRANGER

04 ETRANGER

Les conférences & congrès à l'étranger

En tant que chercheur principalement, on peut être invité pour participer à un symposium...

...on peut aussi être amené à vulgariser sa recherche...

...ou présenter son travail sous forme de poster !

Permet de rencontrer des chercheurs dont on a lu des articles et échanger avec eux

NETWORKING
++

Les français = précurseurs des Neurosciences dans le privé

FENS tous les 2 ans = conférence européenne

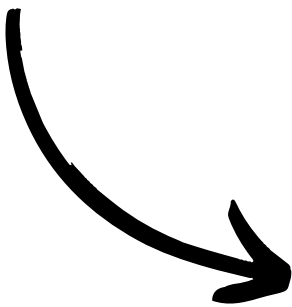
"J'ai fait un congrès aux US l'an dernier, avec plus de 40 000 personnes présentes. C'était super intéressant, mais aussi très fatiguant, il faut s'accrocher !"
C.Giacometti

"J'ai bougé en Islande, en Suède et bientôt San Francisco" E.Henry

04 ETRANGER

Quelles sont les opportunités à l'étranger ?

- Pour les post-docs, intéressant de participer aux conférences pour rencontrer des gens et construire son réseau
- Outils: Researchgate ou structures répertoriant les chercheurs
- Les tutelles ou les collègues relaient des offres
- La lettre du CRNL : régulièrement, des offres y sont relayées par des chercheurs et des étudiants

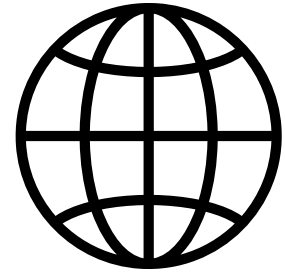


Beaucoup d'offres de post-doc à l'étranger, notamment aux US, car le fonctionnement est différent (10 post-doc pour 1 chercheur)

04 ETRANGER

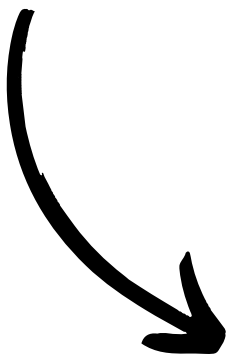
Conseilleriez-vous d'aller à l'étranger dès le Master ou est-il meilleur d'attendre après la thèse ?

"L'expérience à l'étranger est recommandée, pour voir de nouvelles cultures, c'est un enrichissement personnel. Mais également pour voir comment la recherche est faite ailleurs." F.Hadj-Bouziane

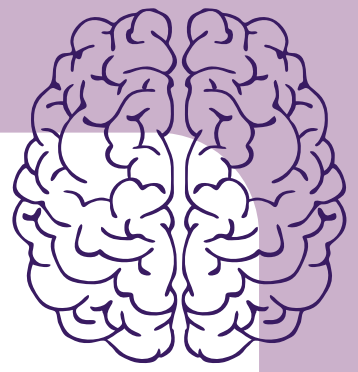


Dès le master : pas un handicap, mais il faut rester en contact avec un labo en France et préparer la thèse en amont, si on compte passer le concours de l'Ecole Doctorale

Après la thèse : plus facile au niveau financier, et on a déjà des contacts



Permet d'avoir à la fois un réseau en France et à la fois un réseau à l'étranger
=
POSITIF



05

VIE PERSONNELLE

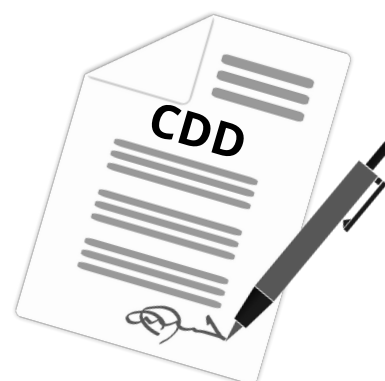
05 VIE PERSONNELLE

Est-ce que faire des CDD à répétition est contraignant dans la vie perso (pour un faire un crédit à la banque par exemple) ?

"En France oui, quand vous n'avez pas de statut fixe ça peut être un peu dérangerant, mais il y a des pays comme les US par exemple où ce n'est pas un problème." O.Benyahya

"Position très inconfortable avant d'avoir une position fixe, on est dans une situation précaire, il est compliqué de se faire accepter un prêt quand on n'a pas de perspective." F.Hadj-Bouziane

"Cela peut être long avant d'avoir un poste permanent, il s'agit d'une période compliquée" F.Hadj-Bouziane



05 VIE PERSONNELLE

Comment trouver un équilibre vie pro/vie perso ?

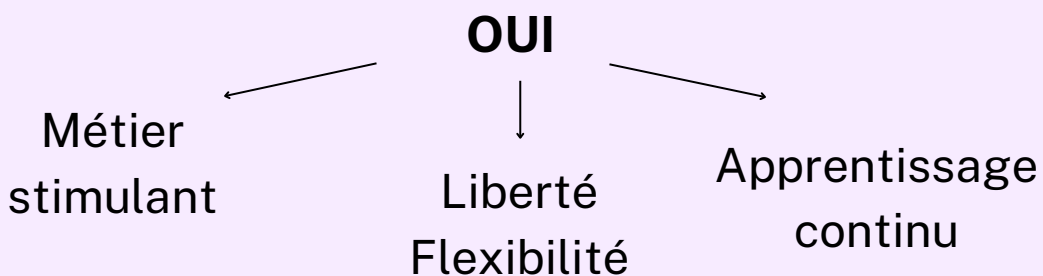
Il n'y a pas de recette !

C'est à chacun de trouver un équilibre pour que son travail soit fait, qu'il avance tout en préservant sa vie perso. Il faut arriver à déconnecter de sa vie professionnelle même si c'est compliqué parce qu'on continue à réfléchir.

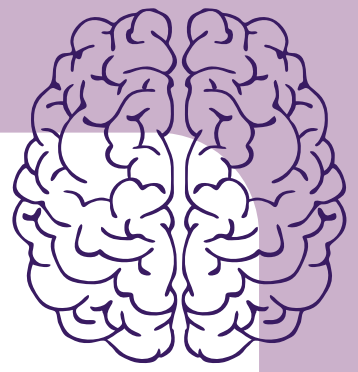
Il faut arriver à basculer de l'un à l'autre sans se mettre des limites et des frontières



Aimez-vous ce que vous faites ?
Etes-vous épanoui(e)s dans votre carrière ?



"Quand vous avez des résultats positifs ça permet d'oublier complètement le négatif, donc oui j'aime ce que je fais" O.Benyahya



HANDICAP

06 HANDICAP

Est-il possible de faire ses études (la thèse...) avec des aménagements ?

OUI ! En fonction du besoin, l'étudiant sera accompagné par la Mission Handicap ou par le Correspondant Handicap de la DRH, étant donné qu'un doctorant a le double statut étudiant/salarié. Le maître-mot dans les aménagement est « raisonnable ». Dans tous les cas, il faudra poser le cadre dès le début de la thèse.

=> Bourse doctorale fléchée handicap : il faut être titulaire de la RQTH. Elle peut donner droit à un financement d'une année complémentaire (4 ans au lieu de 3).

Est-il possible de faire un stage en neurosciences à distance (situation d'handicap) ?

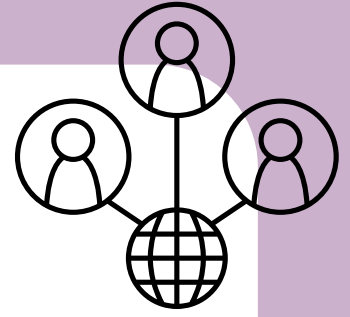
"Un stage à distance est parfois possible, mais tout dépend de ce qui est attendu dans le stage et c'est à discuter directement avec l'entreprise. Dans tous les cas, dès qu'il y a de la pratique, il y a obligatoirement du présentiel." Mission Handicap

Il ne faut pas hésiter à contacter le SOIE, qui accompagne spécifiquement les étudiants de la Mission Handicap. Vous pouvez leur écrire à soie.handicap@univ-lyon1.fr



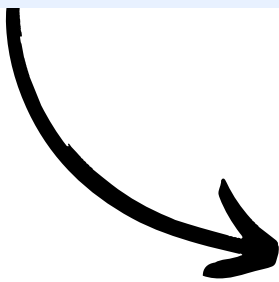
SPECIAL MILIEU PRIVE

07 SPECIAL MILIEU PRIVE



Un profil : Eléonore Henry

- Intérêt : entreprise automobile
- Demande à une enseignante du M2 SNA (Pauline Faye) : transmission d'un contact au sein du PSA
- Candidature spontanée vers l'entreprise



Cette équipe faisait de l'évaluation sensorielle, mais aussi de la recherche

Le projet de stage de master a été créé pour elle, en recherche dans le privé pour l'entreprise, puis elle a continué avec eux en thèse

La thèse Cifre

Durée : 3 ans, comme une thèse classique

Double profil : travail avec un labo et une entreprise à la fois

Embauché(e) comme cadre dans l'entreprise

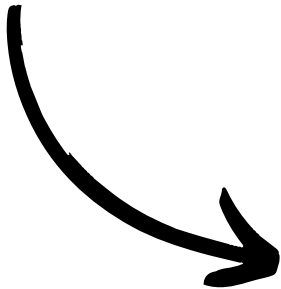
-> Offres pour les thèses et les stages à trouver directement sur le site de l'entreprise d'intérêt !

07 SPECIAL MILIEU PRIVE

Utilité de la thèse en entreprise

Dépend de :

- L'entreprise
- Le pôle R&D intégré
- L'objectif de l'entreprise
- Le budget de l'entreprise

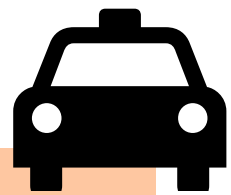


"Parfois c'est compliqué de trouver sa place et de se dire qu'on est utile, mais après ce serait pareil dans l'académique, on a rarement les résultat de ce que l'on fait dans l'immédiat"

E.Henry

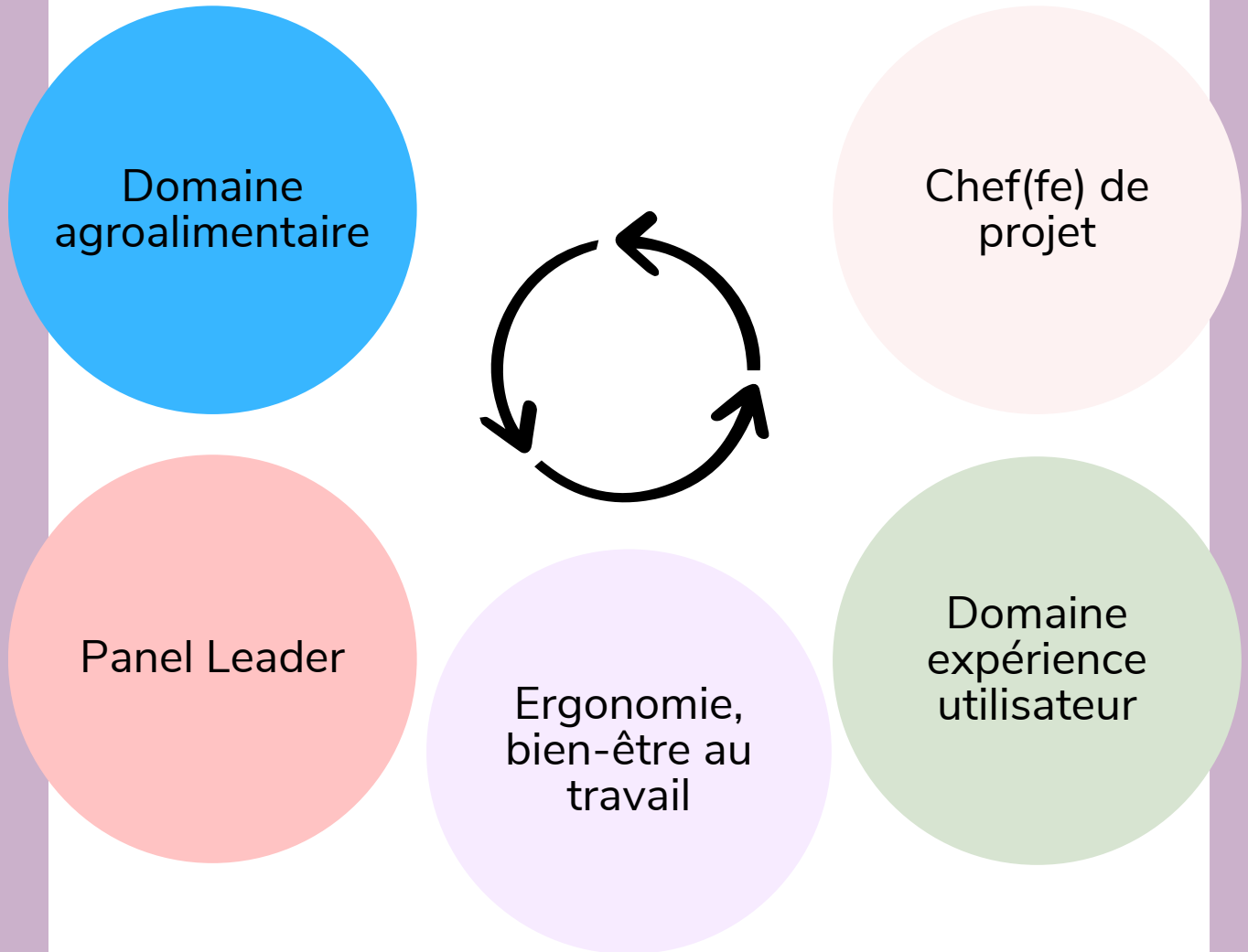
Son projet 'mal des transports' :

- Elle est la première à apporter des résultats car c'est le tout début du projet, le concret est loin
- Grosse entreprise (+5000 employés sur son site), il faut compter entre 7 et 10 ans pour voir l'application de sa recherche sur les voitures



07 SPECIAL MILIEU PRIVE

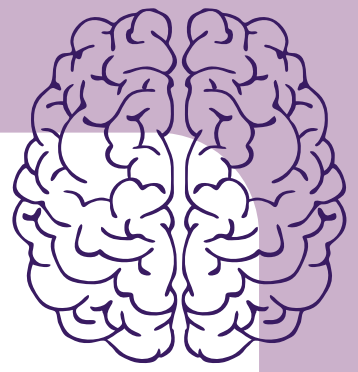
Débouchés autres qu'analyste sensoriel



Recherche difficile, car les entreprises n'emploient pas les mêmes termes : **évaluation sensorielle, expérience utilisateur, ergonomie...** pas assez répertorié, il ne faut pas se décourager !

La connaissance sur les facteurs humains (neuro, physiologie, cognition) est valorisée

Le profil ingénieur est intéressant pour les entreprises, parfois plus simple d'être embauché après le Master



PUBLIC
VS
PRIVE

08

PUBLIC VS PRIVE

Contraintes



Privé

Pression de l'entreprise due aux deadlines plus proches => Il faut trouver un bon compromis entre le côté académique & entreprise, poser ses limites et se laisser du temps pour le côté thèse (bibliographie...)

Public

Incertitude : besoin de passer des concours tout le temps, post doc On ne peut pas se projeter dans 10 ans

Plus facile de passer du public au privé que l'inverse !

Part de l'administratif

- Thèse Cifre beaucoup moins embêté qu'en thèse académique : si offre = projet construit principalement
- Plus de "liberté" dans le public, quant au projet

Changement de carrière

Plus "facile" en entreprise (surtout grosses entreprises) : beaucoup d'autres axes vers lesquels il est possible de basculer plus tard. ex : automobile



LIENS UTILES

Laboratoires de recherche en Neurosciences à Lyon

- Centre National de Recherche en Neurosciences de Lyon (CNRL) : <https://www.crnl.fr/fr>
- Stem Cell & Brain Research Institute (SBRI) : <https://sbri.fr/>
- Institut des Sciences Cognitives Marc Jeannerod (ISC) : <http://www.isc.cnrs.fr/>
- Institut Neuromyogène (INMG) : <https://inmg.fr/>
- Laboratoire d'étude des mécanismes cognitifs (EMC) : <https://emc.univ-lyon2.fr/>
- Labex Cortex : <https://labex-cortex.universite-lyon.fr/>
- Institut Lyfe anciennement Paul Bocuse : <https://www.institutpaulbocuse.com/institut-lyfe/recherche-science-innovation/>

Autres liens

- Ecole Doctorale Neurosciences et Cognition de Lyon : <https://nsco.universite-lyon.fr/site-francais/>
- Association Nationale Recherche et Technologie - dispositif Cifre : <https://www.anrt.asso.fr/fr/former-35651>

Associations/fondations

- Association Bernard Gregory : <https://www.abg.asso.fr/fr/>
- Fondation pour la recherche médicale : <https://www.frm.org/>

Conférences

- Federation of European Neuroscience Societies : <https://www.fens.org/>
- Société des Neurosciences : <https://www.neurosciences.asso.fr/>